

Helsingør Kommune

**Tillæg nr. 8 til Helsingør  
Kommunes  
spildevandsplan 2012-2026**

Nyt udløb ØHN-U2 til Øresund  
Ændret udledning til Helsingør Nordhavn  
og Øresund ud for Tretørngrunden

December 2018

COWI A/S  
Parallelvej 2  
2800 Kongens Lyngby  
Telefon 56 40 00 00  
Telefax 56 40 99 99  
www.cowi.dk

Helsingør Kommune

## **Tillæg nr. 8 til Helsingør Kommunes spildevandsplan 2012-2026**

Nyt udløb ØHN-U2 til Øresund  
Ændret udledning til Helsingør Nordhavn og  
Øresund ud for Tretørngrunden

Oktober 2018

Dokumentnr.	A097067
Version	3.0
Udgivelsesdato	December 2018
Udarbejdet	JHH
Kontrolleret	MLOR/SORH/UKJ
Godkendt	JHH

## Indholdsfortegnelse

1	Baggrund	2
2	Grundlaget for tillægget	3
2.1	Lovgrundlag	3
3	Indhold	4
3.1	Nyt udløb ØHN-U2	4
3.2	Ændret udledning til Helsingør Nordhavn og Øresund ud for Tretørngrunden Oplandsforhold	5
4	Miljømæssige forhold	8
4.1	Afledte spildevandsmængder	8
4.2	Udledte regnvandsmængder	8
5	Berørte lodsejere	9
6	Økonomi	9
7	Tidsplan	9
8	Vurdering efter Miljøvurderingsloven	10
9	Ikrafttræden	10

## 1 Baggrund

Dette tillæg nr. 8 til spildevandsplan for Helsingør Kommune beskriver

Nyt udløb ØHN-U2 til Øresund

Ændret udledning til Helsingør Nordhavn og Øresund ud for Tretorngrunden

Tillægget er udarbejdet som følge planerne om etablering af en havledning til udledning af separat regnvand og aflastet spildevand under regn til Øresund.

Havledningen medfører, at udløbsmængderne via udløb ØHN-U1 til Helsingør Nordhavn reduceres, svarende til udledningen via det nye udløb ØHN-U2 til Øresund.

Byggeriet af boliger på Tretorngrunden i opland HE5 betyder, at udledningen til Øresund af separat regnvand vil stige med ca. 5.500 m<sup>3</sup>/år.

Udledning til Helsingør Nordhavn af aflastet spildevand ophører, og der vil fremover kun blive udledt separat regnvand, dog i meget reducerede mængder i forhold til i dag.

## 2 Grundlaget for tillægget

### 2.1 Lovgrundlag

Det lovmæssige grundlag for udarbejdelse af spildevandsplanen fremgår af § 32 i bekendtgørelse af lov om miljøbeskyttelse, nr. 966 af 23. juni 2017.

Det fremgår endvidere af lovens formålparagraf, at loven skal medvirke til at værne om landets natur og miljø, så samfundsudviklingen kan ske på et bæredygtigt grundlag i respekt for menneskets livsvilkår og for bevarelsen af dyre- og plantelivet.

### 3 Indhold

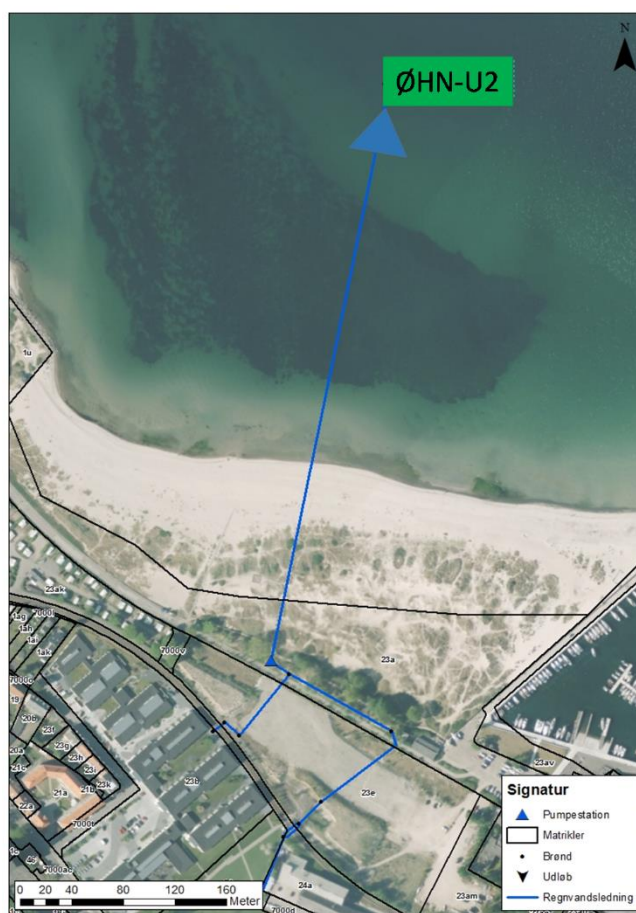
Formålet med tillæg nr. 8 til Helsingør Kommunes spildevandsplan 2012-2026, er at redegøre for:

Nyt udløb ØHN-U2 til Øresund

Ændret udledning til Helsingør Nordhavn og Øresund ud for Tretorngrunden

#### 3.1 Nyt udløb ØHN-U2

Det nye udløb ØHN-U2 til Øresund fremgår af nedenstående figur 1.



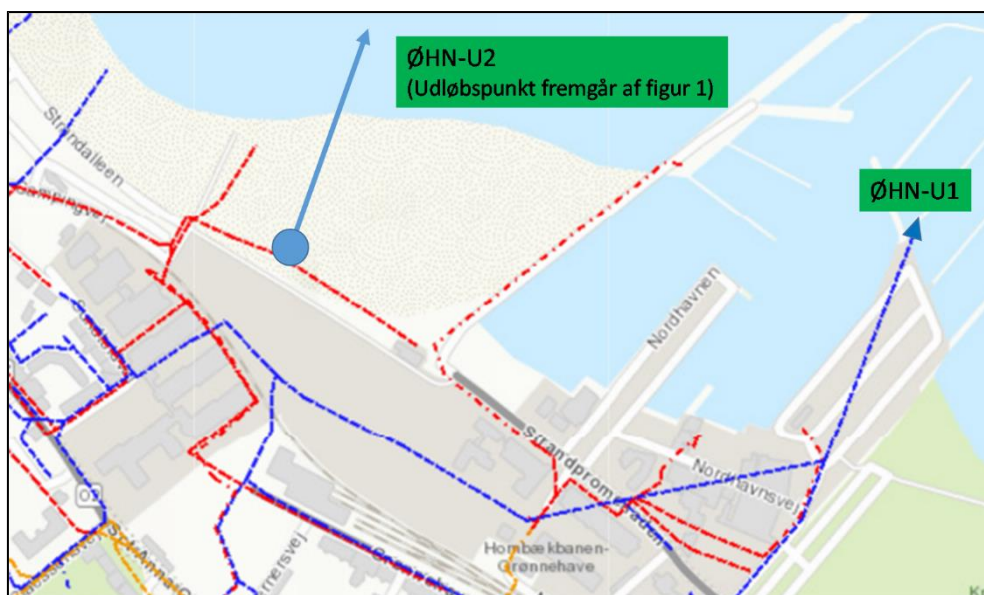
Figur 1 Placering af nyt udløb ØHN-U2

## 3.2 Ændret udledning til Helsingør Nordhavn og Øresund ud for Tretorngrunden Oplandsforhold

### 3.2.1 Udløb ØHN-U1 og ØHN-U2

Det nye udløb ØHN-U2 reducerer udledningen via det eksisterende udløb ØHN-U1 til Helsingør Nordhavn.

Udløb ØHN-U1 og ØHN-U2 fremgår af nedenstående figur 2.



Figur 2 Udløb ØHN-U1 og nyt udløb ØHN-U2

### 3.2.2 Oplandsforhold til udløb ØHN-U1 og ØHN-U2

Oplandet til udløb ØHN-U1 udgøres af de separatkloakerede oplande HE5 og HE6 samt et antal fælleskloakerede oplande syd for opland HE5 og HE6.

Nærværende tillæg ændrer kun på forhold, der relaterer sig til opland HE5 og HE6, hvorfor de øvrige oplande syd for opland HE4 og HE5 ikke beskrives. Der henvises til spildevandsplan 2012-2026 for oplysninger om disse oplande.

Indenfor opland HE5 opføres nye boliger med et samlet befæstet areal på 1 ha (red). Arealet afvander til havledningen som beskrevet i afsnit 3.2.4.



Figur 3 Opland HE5 og HE6  
Tretørngrunden er markeret med rød afgrænsning i opland HE5

### 3.2.3 Udledning i status

Udledningen via udløb ØHN-U1 i status er i spildevandsplan 2012-2026 opgjort som angivet i nedenstående tabel 1.

Kilde	Udløb	Hyppighed	Udledte mængder			
			(m <sup>3</sup> /år)	(kgBIS/år)	(kgN/år)	(kgP/år)
Separat regnvand		*)	36.310	181,55	72,62	18,16
Overløb ØHN-U1a-O	ØHN-U1	0,60	268	6,70	2,68	0,67
Overløb ØHN-U1b-O		4,70	264	6,60	2,64	0,66

\*) Separat regnvand udledes hver gang det regner

Tabel 1 Udledte regnvands- og spildevandsmængder via udløb ØHN-U1

### 3.2.4 Udledning i plan

Efter idriftsættelsen af udløb ØHN-U2, vil udledningen via udløb ØHN-U1 og ØHN-U2 være som følger, idet det bemærkes, at udledningen via udløb ØHN-U2 rummer afstrømningen af regnvand fra byggeriet på Tretørngrunden.

Det anslået, at 70% af den separate regnvandsmængde, der i dag udledes via udløb ØHN-U1, fremover vil blive udledt via udløb ØHN-U2.



Kilde	Udløb	Hyppighed	Udledte mængder			
			(m <sup>3</sup> /år)	(kgBIS/år)	(kgN/år)	(kgP/år)
Separat regnvand	ØHN-U1	*)	11.000	54	22	5

\*) Separat regnvand udledes hver gang det regner

Tabel 2 Udledte regnvandsmængder via udløb ØHN-U1, efter idriftsættelsen af udløb ØHN-U2. Det bemærkes, at udledning af spildevand til Helsingør Nordhavn ophører.

Kilde	Udløb	Hyppighed	Udledte mængder			
			(m <sup>3</sup> /år)	(kgBIS/år)	(kgN/år)	(kgP/år)
Separat regnvand		*)	30.800	155,00	62,00	15,00
Overløb ØHN-U1a-O	ØHN-U2	0,60	268	6,70	2,68	0,67
Overløb ØHN-U1b-O		4,70	264	6,60	2,64	0,66

\*) Separat regnvand udledes hver gang det regner

Tabel 3 Udledte regnvands- og spildevandsmængder fra via udløb ØHN-U2

## 4 Miljømæssige forhold

### 4.1 Afledte spildevandsmængder

De opgjorte årligt aflastede fremtidige spildevandsmængder er uændret i forhold til i dag. Belastningen af Øresund med spildevand er således uændret, fra den nuværende udledning til havnen til den fremtidige udledning via havledningen.

En væsentligt lokalmiljømæssig forskel er dog, at spildevandet i fremtiden ikke udledes i en havn men derimod direkte i Øresund.

### 4.2 Udledte regnvandsmængder

De årligt udledte fremtidige mængder af separat regnvand stiger med 5.500 m<sup>3</sup>/år. Belastningen af Øresund med separat regnvand stiger således, men det vurderes at denne stigning ikke har nævneværdig betydning for Øresund.

En væsentlig lokalmiljømæssig forskel er dog, at udledningen af regnvand til havnen stort set ophører i forhold til i dag, fordi størstedelen af regnvandet fremover udledes via havledningen.

## 5 Berørte lodsejere

Pumpestationen og ledningsanlæggene på land etableres på arealer ejet af Helsingør Kommune. Arealerne forbliver i Helsingør Kommunes ejerskab.

Der tinglyses en servitut på arealerne, der sikrer Forsyning Helsingør A/S uhindret adgang til servicering af pumpestation og ledningsanlæg:

## 6 Økonomi

Etablering af pumpestation og ledningsanlæg på land og i Øresund, forestås af Forsyning Helsingør A/S.

## 7 Tidsplan

Pumpestation og ledninger etableres i 2019.

## 8 Vurdering efter Miljøvurderingsloven

Tillæg til spildevandsplaner er omfattet af "Bekendtgørelse af lov om miljøvurdering af planer og programmer og af konkrete projekter" nr. 448 af 10. maj 2017.

Tillægget er omfattet af lovens § 8, stk. 2, nr. 1 om planer, der fastlægger rammer for fremtidige anlægstilladelser inden for mindre lokale områder. Efter lovens § 10 skal Helsingør Kommune, som miljøvurderingsmyndighed, træffe afgørelse om, hvorvidt tillæg 8 til spildevandsplanen skal underkastes en miljøvurdering. Myndighedens afgørelse skal træffes på baggrund af kriterierne i lovens bilag 3. De to hovedkriterier i bilag 3 er:

- planens karakteristika
- kendetegnene ved påvirkningerne og det område som kan påvirkes

Det fremgår af tillæggets redegørelse for status og fremtidige forhold, at der vil være en positiv indvirkning på det lokale vandmiljø i Helsingør Nordhavn, som følge af etableringen ØHN-U2 havledningen, hvor aflastning fra spildevandssystemet flyttes fra ØHN-U1 til ØHN-U2.

Udledning af aflastet spildevand ca. 5 gange årligt i mængder pr. gang i størrelsesordenen 40-50 m<sup>3</sup>, hvoraf 90 % af vandmængden udgøres af regnvand og 10% af mængden udgøres af spildevand, vurderes ikke at være af væsentlig betydning.

Det må på denne baggrund konstateres, at tillæg 8 til spildevandsplanen ikke skal miljøvurderes.

## 9 Ikrafttræden

Dette tillæg nr. 8 til Helsingør Kommunes Spildevandsplan 2012-2026 er vedtaget af Helsingør Byråd d. 26. November 2018.